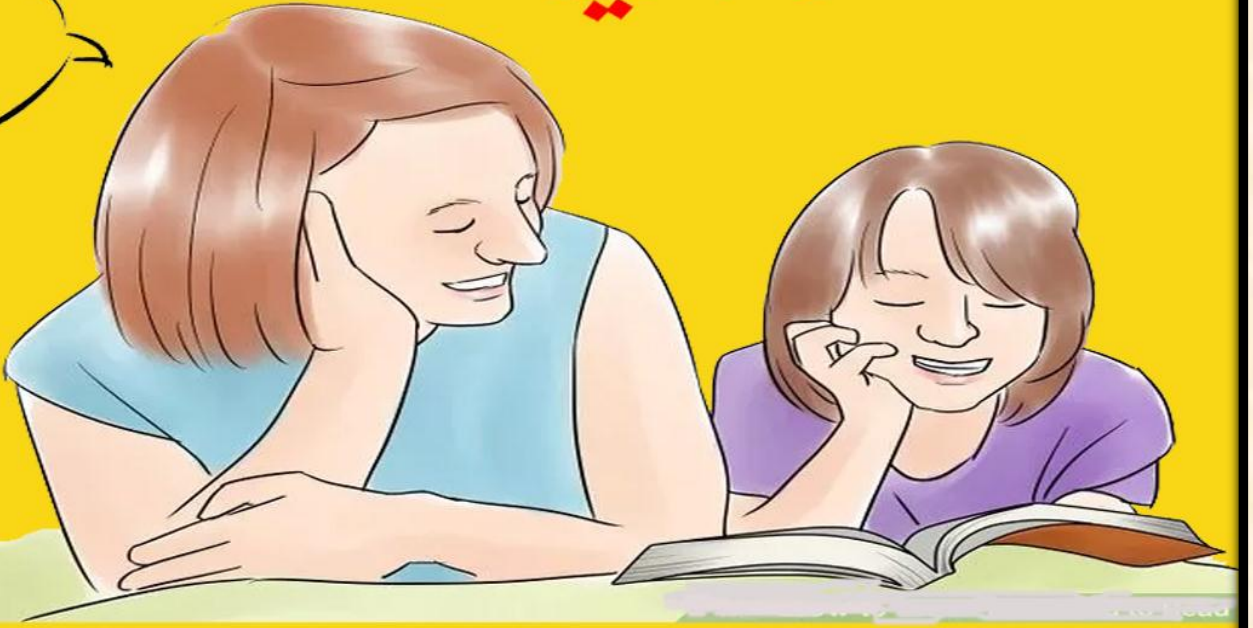


Türkçe

hiba samra

عربي



ملخص قواعد المستوى الأول في اللغة التركية

اعداد وتقديم

هبة سمرة

تسبيق خالد العراقي

Merhaba



مقدمة

ملخص المستوى الأول في قواعد اللغة التركية

السلام عليكم ورحمة الله وبركاته

إلى كل الدارسين والراغبين للغة التركية، أحببت أن أقدم لكم هذا الملخص الصغير بهذا الكتيب لكي يكون مرجع سريع لكم لقواعد اللغة التركية، ونأمل بذلك الافادة لكم جميعاً ويكون هذا الكتيب خير مساعد عند الحاجة.

دروس: هبة سمرة

تنسيق: خالد الجواري العراقي

قناتنا على اليوتيوب

<https://www.youtube.com/c/hibasamranyo>

حسابنا على الانستغرام

[/https://www.instagram.com/turk_arabiya](https://www.instagram.com/turk_arabiya)

الفهرس		
رقم الصفحة	عنوان القاعدة	رقم القاعدة
٥	حروف اللغة التركية	١
٧	ملحقات الضمائر الشخصية	٢
٧	أسماء الإشارة	٣
٩	ملحقات السؤال البسيط	٤
٩	قاعدة الجمع	٥
١٠	حروف الجر	٦
١٢	الجملة الاسمية	٧
١٣	ضمائر الملكية	٨
١٦	المفعول به	٩
١٩	المضاف والمضاف إليه	١٠
٢٤	إشتاقات الأسماء	١١
٣٠	مقارنة وتفضيلات الصفات	١٢
٣٢	أحرف الحماية	١٣

٣٤	الأرقام والأعداد	١٤
٣٧	الإشارات الحسابية	١٥
٣٨	قاعدة الساعة	١٦
٤١	لاحقة الرأي	١٧
٤٢	الضمائر الانعكاسية	١٨
٤٦	اللاحقة التوكيدية	١٩
٤٧	قاعدة موجود وغير موجود	٢٠
٥٠١	ترتيب الجملة	٢١
٥٦	قاعدة كاتشاب	٢٢
٥٨	قاعدة فستك تششهاب	٢٣
٥٩	قاعدة سقوط المقطع	٢٤
٦٠	أداة التنكير	٢٥
٦١	التأنيث والتذكير	٢٦

قواعد اللغة التركية

حروف اللغة التركية

يبلغ عدد الأحرف الأبجدية في اللغة التركية ٢٩ حرف. وتقسم الى قسمين: أحرف صوتية وأحرف ساكنة

* الأحرف الساكنة هي:

b,c,ç,d,f,g,ğ,h,j,k,l,m,n,p,r,s,ş,t,v,y,z

وتقسم الى قسمين ايضاً هما :

أحرف صامتة لينة b c d g ğ j l m n s v y z
أحرف صامتة قاسية f s t k ç ş h p (فستكجي شهاب)

* الأحرف الصوتية:

a e i o ö u ü

وتنقسم الى قاعدتين هما أساس اللغة التركية، القاعدة الثنائية الصوتية والقاعدة الرباعية الصوتية

- اولا القاعدة الثنائية وتنقسم الى نوعين:

الاحرف الثقيلة او المفخمة وهي : **A** = A, I, O, U حرف رائد

الاحرف الخفيفة او الرقيقة وهي : **E** = E, İ, Ö, Ü حرف رائد

- ثانيا القاعدة الرباعية وتنقسم الى ٤ مجموعات:

A	,	ı	=	ı	الحرف الرائد
E	,	i	=	i	الحرف الرائد
O	,	U	=	U	الحرف الرائد
Ö	,	Ü	=	Ü	الحرف الرائد

بعض الملاحظات حول الأحرف في اللغة التركية:

١- علامة المد (ˆ): نلاحظ وجود هذه العلامة على عدد من الأحرف ولها استخدامين:

الأول: توضع فوق الحروف الصوتية الممدودة للدلالة على المد كما في اللغة العربية عندما نستخدم حرف المد (آ) .

زهرة التوليب Lâle عادة Âdet

ثانياً: توضع فوق الحرف الصوتي الذي يتلو الحروف الثلاثة (g, k, l) كعلامة لترقيق هذه الأحرف في اللفظ.

مغلوب mağlup كاتب kâtip ریح Rüzgâr

٢- تنتهي بعض الكلمات في اللغة التركية بأحد الأحرف القاسية (k, ç, p, t) فإذا اتصل بها حرف صوتي تلين وتقلب إلى :

K	___	ğ, g	Ayak	قدم	___	ayağım	قدمي
Ç	___	c	Ağaç	شجرة	___	Elma ağacı	شجرة تفاح
P	___	b	Dolap	خزانة	___	dolabı açtım	فتحت الخزانة
T	___	d	Armut	كمثرى	___	armudu aldım	أخذت الكمثرى

٣- لا يجتمع في الكلمة الواحدة في اللغة التركية حرف صوتي مفخم وآخر رقيق مثال:

بحر deniz زهرة çiçek نظرة Bakış

ولكن يمكن اجتماع الحرفين الصوتيين المفخم والرقيق في حالتين:

١- الكلمات الدخيلة على اللغة التركية مثل

دعوة davet قلم kalem كتاب kitap

٢- بعض الكلمات التركية التي تم تحويلها مثل

Anne أم elma تفاحة

ملحقات الضمائر الشخصية

Ben=ım,im,um,üm	=	أنا
Sen=sın,sin,sun,sün	=	أنت/أنتِ
O	=	ليس لها ملحق = هو/هي
Biz=ız,iz,uz,üz	=	نحن
Siz=sınız,siniz,sunuz,sünüz	=	انتم/انتن
Onlar=lar,ler	=	هم/هن، وتخضع للقاعدة الصوتية

التنائية

وهذه الملحقات تحدد تبعاً لآخر حرف صوتي بالكلمة

Ben doktor <u>um</u>	=	أنا طبيب
Ben öğretmen <u>im</u>	=	أنا مدرس

اسماء الاشارة

Bu	=	هذا / هي للشيء او المكان القريب
Şu	=	تلك / وهي للشيء او المكان بعيد قليلا
O	=	ذاك / وهي للشيء او المكان بعيد جدا

* صيغة اسماء الاشارة

Kim	=	(من) وهي للعاقل
Ne	=	(ما) وهي لغير العاقل

مثال

Bu ne?	=	ما هذا؟
Bu kalem	=	هذا قلم
Şu kim?	=	من تلك؟
Şu hiba	=	تلك هبة

مثال للأماكن

تستخدم أسماء الاشارة بإضافة (rasi)

Burasi nerasi?	=	أين هنا؟
Burasi sınıf	=	هنا صف
Şurasi nerasi?	=	ما هنالك؟
Şurasi mutfak	=	هنالك مطبخ

مثال للكمية

Kaç	=	كم
Kaç lira	=	كم ليرة
Ne kadar	=	كم سعره

مثال

Bu kitap kaç lira?	=	هذا الكتاب كم سعره؟
Bu kitap on beş lira	=	هذا الكتاب سعره خمسة عشر ليرة
Litra süt ne kadar?	=	كم سعر لتر الحليب؟
Litra süt yedi lira	=	سعر لتر الحليب ٧ ليرات

ملحقات السؤال البسيط

Mı, Mi, Mu, Mü

= هل

وتتبع للقاعدة الصوتية الرباعية تبعاً لآخر حرف صوتي بالكلمة.

Bu kitap mı?

= هل هذا كتاب؟

Bu kalem mi?

= هل هذا قلم؟

Bu koltuk mu?

= هل هذا قنفة؟

Bu göz mü?

= هل هذه عين؟

قاعدة الجمع

هذه القاعدة تخضع للقاعدة الصوتية الثنائية وهي:

A, I, O, U = A

E, İ, Ö, Ü = E

نستخدم للجمع اضافة اللاحقين Lar, Ler وتحدد تبعاً لآخر حرف صوتي بالكلمة

يشدّ عن هذه القاعدة بعض الكلمات الأجنبية الدخيلة على اللغة التركية

مثال:

Saatler

Meşguller

Roller

Alkoller

Petroller

Haller

Semboller

Misaller

İdealler

Seyahatler

Kalpler

نلاحظ أن الأحرف الصوتية ذات اللون الأخضر جميعها أحرف مفخمة ولكنها أخذت لاحقة **ler** الجمع

حروف الجر

تنقسم حروف الجر إلى ٤ مجموعات:

* على/في/عند = **Da, De, Ta, Te** = المفعول فيه

* إلى = **A, E** = المفعول إليه

* من = **Dan, Den, Tan, Ten** = المفعول منه

* بواسطة/ب/و/مع = **ile, la, le** = المفعول معه

ملاحظة: تحدد احرف الجر تبعاً للقاعدة الصوتية الثنائية:

A, I, O, U = **Da, Ta**

E, İ, Ö, Ü = **De, Te**

وهنا تقلب الـ **D** إلى **T** اذا كان آخر حرف مكتوب بالكلمة من احرف فستك تششهاب وهي

f, s, t, k, ç, ş, h, p

* حرف الجر في، على، مع = **ta, te & da, de** المفعول فيه

Evde = في المنزل

Ofiste = في المكتب

هنا نلاحظ ان آخر حرف مكتوب هو **s** وهو من أحرف فستك تششهاب فحولت الـ **d** إلى **t** ثم

نتبع باقي القاعدة الصوتية الثنائية لنضع **e** بناءً على آخر حرف صوتي **i**

* حرف الجر إلى =a,e المفعول إليه

Eve	=	إلى المنزل
Sınıfa	=	إلى الصف

هنا وضع حرف الجر إلى تبعاً للقاعدة الثنائية

* حرف الجر من =dan,den&tan,ten المفعول منه

Okuldan	=	من المدرسة
ofisten	=	من المكتب

هنا نفس قاعدة مثال حرف الجر في بالأعلى

ملاحظة: عندما تتصل لواحق **dan,den , da,de** مع الاتجاهات يجب وضع حرف **n** حماية

Yakında	=	بالقرب من
altında	=	في الأسفل
önünde	=	في الأمام
arkasında	=	في الخلف

* اللاحقة =ile&le&la مفعول معه

تصاغ هذه اللاحقة والتي تلفظ "إلى" عوضاً عن كلمة (مع/بواسطة/و/بـ) مثال مع الضمائر الشخصية

Benimle	=	معي
Seninle	=	معك
Onunla	=	معه
Bizimle	=	معنا
Sizinle	=	معكم
Onlarınla	=	معهم

مثال كجمله

Hayat seninle güzel	=	الحياة معك أجمل
---------------------	---	-----------------

مثال بواسطةotobüs*ile* geldim = أتيت بواسطة الباصمثال لحرف العطف وHiba *ile* süad sinemaya gittiler = هبه وسعاد ذهبوا الى السينماأمثلة متنوعة

Araba*yla* = بالسيارة = ann*yle* = مع الأم =
 süriye mısır'*la* = سورية و مصر = köpek*le* kedi = الكلب =
 والقطة

الجملة الاسمية

الجملة الاسمية هي التي تتكون من مبتدأ وخبر ولا تحتوي على فعل..

* امثلة للجملة الاسمية وملحقاتها مع الضمائر:Ben öğrenci*yim* = انا طالب

هنا وضعنا حرف (y) حماية بين حرفين صوتيين

Sen öğrenci*sin* = أنت طالب

O öğrenci = هو طالب

Biz öğrenci*yiz* = نحن طلاب

وهنا وضعنا حرف (y) حماية بين حرفين صوتيين

Siz öğrenci**siniz** = انتم طلاب
Onlar öğrenci**ler** = هم طلاب

* الجملة الإسمية في حالة النفي

Ben öğrenci **değilim** = انا لست طالب
Sen öğrenci **değilsin** = انت لست طالب
o öğrenci **değil** = هو ليس طالب
Biz öğrenci **değiliz** = نحن لسنا طلاب
Siz öğrenci **değilsiniz** = انتن لستن طالبات
Onlar öğrenci **değiller** = هم ليسوا طلاب

* الجملة الإسمية في حالة السؤال

Ben öğrenci **miyim?** = هل أنا طالب؟
Sen öğrenci **misin?** = هل انت طالب؟
O öğrenci **mi?** = هل هو طالب؟
Biz öğrenci **miyiz?** = هل نحن طلاب؟
Siz öğrenci **misiniz?** = هل أنتم طلاب؟
Onlar öğrenciler **mi?** = هل هم طلاب؟

ضمائر الملكية

ضمائر الملكية وهي الشيء الذي يمتلكه الشخص أو الغير مثال .. هذا أبي، هذا أبانا، هذا قلبي، هذه مدرستي.. نفهم من ذلك ملكيتي للشيء أو الشخص المتكلم عنه.

تلق ملحقات ضمائر الملكية تبعاً للقاعدة الصوتية الرباعية، فإذا انتهت الكلمة بحرف صوتي نضع ملحق ملكية فقط.. واذ لم تنتهي بحرف صوتي نضع رباعي+ملحق ملكية

Benim	=	لي
Senin	=	لك- لكِ
Onun	=	له
Bizim	=	لنا
Sizin	=	لكم
Onların	=	له

* ضمائر الملكية وملحقاتها

Benim	=	اذ لم تنتهي الكلمة بحرف صوتي نضع im,im,um,üm=لي
Benim	=	اذ انتهت الكلمة بحرف صوتي نضع فقط m =لي
Senin	=	اذ لم تنتهي الكلمة بحرف صوتي نضع in,in,un,ün=لك/لكِ
Senin	=	اذ انتهت الكلمة بحرف صوتي نضع فقط n = لك/لكِ
Onun	=	اذ لم تنتهي الكلمة بحرف صوتي نضع u,ü,ı,İ=له/لها
Onun	=	اذ انتهت الكلمة بحرف صوتي نضع si , si , su , sü = له/لها
Bizim	=	اذ لم تنتهي الكلمة بحرف صوتي نضع imız,imiz,umuz,ümüz=لنا
Bizim	=	اذ انتهت الكلمة بحرف صوتي نضع mız,miz,muz,müz = لنا
Sizin	=	اذ انتهت الكلمة بحرف صوتي نضع inız,iniz,unuz,ünüz=لكم/لكن
Sizin	=	اذ لم تنتهي بحرف صوتي نضع nız,niz,nuz,nüz = لكم/لكن
Onların	=	اذ لم تنتهي الكلمة بحرف صوتي نضع u,ü,ı,İ=لهم/لهن

ملاحظة: وضعنا حرف **s** حماية بين حرفين صوتيين بالضمير الثالث "هو" والضمير السادس "هم"

مثال بحالة انتهاء الكلمة بحرف صوتي

تصريف الاسم baba=الأب

Benim babam	=	أبي
Senin baban	=	أبيك
Onun babası	=	أبيه
Bizim babamız	=	أبينا
Sizin babanız	=	أبيكم
Onların babaları	=	أبيهم

مثال مع عدم انتهاء الكلمة بحرف صوتي

تصريف الاسم kitap = الكتاب

Benim kitabım	=	كتابي
Senin kitabın	=	كتابك
Onun kitabı	=	كتابه
Bizim kitabımız	=	كتابنا
Sizin kitabınız	=	كتابكم
Onların kitapları	=	كتابهم

ملاحظة

هنا بمثال kitap انقلب آخر حرف بالكلمة وهو **p** إلى **b** مخففة لأنه يأتي بعدها حرف صوتي وهي تتبع قاعدة كتشاب والتي تتكون من الحروف الأربعة **k,t,ç,p** وسوف ندرسها أكثر بالدروس القادمة، وهذه تصريفاتها

K → g,ğ

t → d

ç → c

p → b

المفعول به

القاعدة الصوتية الرباعية هي المتبعة للمفعول به وهي تضم حرف صوتي رباعي فقط
بنهاية المفعول به **ü, u, a, i**

حالات المفعول به

إذا كان المفعول به اسم شخص او اسم معرف كالمدن والدول .

إذا كان المفعول به ضميراً.

إذا كان المفعول به مضافاً.

إذا كان المفعول به مكان أو ظرف.

إذا كان المفعول به يسبقه احدى هذه الكلمات (Bu – şu – o – bütün – bazı-hangi)

الحالة الاولى اذا كان اسم شخص او اسم شيء معرف

Ayşe'yi bekliyorum = أنا أنتظر عائشة

هنا المفعول به هو عائشة وضعنا حرف صوتي **i** تبعاً لقاعدة المفعول به وحرف **y** حماية

بين حرفين صوتيين

Ömer'i seviyor musun? = هل تحب عمر؟

عمر هنا أيضاً مفعول به، لذلك تم وضع حرف صوتي **i** بنهايته.

ملاحظة

يجب وضع فاصلة علوية بين اسماء العلم والأسماء المعرفة ولاحقة المفعول به، وأيضاً اذا انتهى أصل الاسم بحرف صوتي يجب وضع حرف **y** حماية كما بمثال **Ayşe'y i**

الحالة الثانية اذا كان ضمير بمختلف أنواعه:

seni seviyorum = الضمير هنا أنت، لذلك تم وضع حرف **i** أحبك

صوتي

onları tanıyorum = الضمير هنا هم لذلك تم وضع حرف **i** أنا أعرفهم

صوتي

الحالة الثالثة اذا كان مضافاً في حالة الملكية:

Kitabini bana ver = أعطني كتابك

هنا المفعول به هو الكتاب

Her hafta anneannemi ziyaret ediyorum = أزور جدتي كل أسبوع

هنا المفعول به هو جدتي، لذلك لحق به حرف صوتي للمفعولية.

الحالة الرابعة اذا تم فصل فعل عن المفعول به بمكان أو ظرف:

كما نعلم أن المفعول به يأتي وراء الفعل مباشرة، ولكن إذا تم فصلهما بمكان أو ظرف يجب تعريف المفعول به كما بالمثل:

Ekmeği marketten aldım = اشتريت الخبز من الماركت

هنا الماركت هي ظرف مكان فصلت بين المفعول به الخبز والفعل اشتريت ، لذلك لحق بالخبز **Ekmeği** حرف صوتي، والـ **k** قلبت إلى **ğ** تبعاً لقاعدة كاتشاب التي سبق وشرحناها، لأن أصل كلمة الخبز **Ekmeğ**

الحالة الخامسة اذا سبق المفعول به هذه الكلمات:

(Bu,Şu,O,Bütün,Bazı,Hangi)

Bu elbiseyi alıyorum = اشتري هذا الفستان

الفستان هنا مفعول به وسبقه كلمة هذا=Bu لذلك لابد من تعريف الفستان واطافة حرف صوتي.

Hangi kalem istiyorsun?= أي قلم تريد؟

هنا أيضاً القلم مفعول به ويسبقه كلمة أيهما =**Hangi**

ملاحظات هامة

- عندما يكون المفعول به نكرة لانضيف له لاحقة المفعول به
- مثال

Güzel bir kız gördüm = شاهدت بنتاً جميلة

هنا المفعول به هي البنت ولكنها نكرة غير معرفة أي بنت، لذلك لم تلحق بها لاحقة المفعول به.

- عندما تكون الجملة تحوي على أكثر من مفعول به، فأنا نضع اللاحقة للأخير فقط.مثال

Bu kalem ve bu kitab aldım = اشتريت هذا القلم وهذا الكتاب

هنا القلم والكتاب مفعول به، ولكن وضعت اللاحقة للأخير فقط وهو الكتاب.

- عندما تتصل لاحقة المفعول به مع الشخص الثالث والسادس، أي الغائب المفرد O والغائب الجمع Onlar ، يجب وضع حرف n فاصل بينه وبين لاحقة المفعول به

- مثال

Odanın kapısını aç = افتح باب الغرفة

هنا تم وضع حرف n فاصل بين المفعول به باب ولاحقة المفعولKapı+sı

لاحقة الملكية+حماية+n+لاحقة المفعول به

أمثلة للمفعول به:

Bu çayı içmeyeceğim	=	لن أشرب هذا الشاي
Mısır'ı ziyaret ettim	=	زرت مصر
Hangi şehri seviyorsun?	=	أي مدينة تحب؟

المضاف والمضاف إليه

باللغة التركية يتقدم المضاف إليه عن المضاف على عكس اللغة العربية.

أولاً المضاف إليه

نستخدم اللاحقة **ın** إذا كانت تنتهي الكلمة بحرف صامت وحسب قاعدة التوافق الصوتي. أما إذا كانت تنتهي الكلمة بحرف صوتي نضيف **nin** حتى يصبح حرف **n** حماية، وحسب قاعدة التوافق الصوتي.

ثانياً المضاف

إذا كانت الكلمة تنتهي بحرف صامت نضيف حرف رباعي **i** على حسب التوافق الصوتي. أما إذا كانت تنتهي الكلمة بحرف صوتي نضيف **i** ليكون حرف **s** حماية بين حرفين صوتيين.

ملاحظة

أحرف الحماية المستخدمة في المضاف والمضاف إليه هما **n-s** ونوضح ذلك أكثر مع الأمثلة.

حالات المضاف والمضاف إليه

- ١- حالة الاضافة الكاملة
- ٢- حالة الاضافة النكرة
- ٣- حالة الاضافة المركبة

*** أولاً: حالة الإضافة الكاملة**

يسمى هذا النوع من الإضافة بالتام ويكون المضاف إليه معرف ومحددا لدى المتكلم والسامع معاً وكما أنه أيضاً يحمل معنى الملكية بين المضاف إليه وهو المالك والمضاف وهو المملوك، ولكنها ملكية للغائب الثالث

çocuğun topu = كرة الولد

نلاحظ هنا تقدم المضاف إليه وهو "الولد" قبل المضاف وهي "الكرة" وتم اضافة لاحقة **un** الى الطفل ويقلب حرف **k** الى **ğ** لان بعدها حرف صوتي. واطافة حرف رباعي **u** الى الكرة على حسب التوافق الصوتي. ايضاً هنا الولد محدد وهو صاحب الكرة.

انقلب حرف **k** الى **ğ** كما هو موضح بكلمة **çocuk** → **çocuğun** لأنه يلحقها حرف صوتي وتبعاً لقاعدة كاتشاب التي سبق وشرحناها.

أمثلة أخرى

Gecenin kraliçesi = ملكة الليل
 Hiba'nın kalemi = قلم هبه
 Güneşin kızları = بنات الشمس

ملاحظة: يجب إسقاط المقطع الثاني من الكلمات التي تشملها قاعدة سقوط المقطع لان لاحقة المضاف والمضاف إليه تبدأ بحرف صوتي .

مثال

Şehirin merkezi = مركز المدينة

نلاحظ هنا بكلمة المدينة إسقاط المقطع الصوتي الثاني من الكلمة وهو Şehir → Şehirin حرف "i"

أداة التنكير bir

في حالة استخدام أداة التنكير مع المضاف والمضاف إليه تصاغ كآتي:

Bir evin sahibi = صاحب أحد المنازل

Bir bahçenin kapısı = باب أحد الحدائق

نلاحظ أن أداة التنكير bir تسبق الجملة والمضاف والمضاف إليه يصاغ بنفس لواحقهم الخاصة.

في حالة الجمع

يفضل عند جمع المضاف والمضاف إليه عدم التكرار، لذلك تسقط لاحقة الجمع من المضاف إليه وتلحق المضاف فقط

مثال

çocuk babaları = آباء الأطفال

نلاحظ هنا أن المضاف إليه وهو الاطفال كتب بصيغة المفرد، ولكن المضاف تم اضافة لاحقة الجمع له + lar لاحقة المضاف حرف رباعي مناسب.

Ev sahibilari
odanın duvarları

أصحاب المنازل
جدران الغرفة

* ثانياً: المضاف إليه الناقص

يقصد بالمضاف إليه الناقص هنا وهو النكرة، اي انه يكون غير محدد لذلك لا تلحق به لاحقة المضاف إليه، واحياناً يمكن ان يكون معرفة ولكن ليست معرفة محددة كمثال اسماء الدول ك مصر، جدة، اسطنبول ... ولكنه ممكن ان يأتي معرفة كأسماء الاشخاص مثلا اذا قلنا قلم محمد، فهنا اي محمد فهو معرفة ولكنه يحتاج إلى تحديد أكثر، ولكنه يعتبر الأكثر استعمالاً .

مثال

kış güneşi

شمس الشتاء

هنا نلاحظ أن المضاف إليه نكرة وغير محدد أي ، اي شتاء وليس شتاء معين، لذلك لم تلحقه لاحقة المضاف إليه.

Banka şubesi
öğrenci kitabı

فرع البنك
كتاب طالب

مثال لجمل طويلة على المضاف والمضاف إليه:

toplantı dosyasını bulamıyorum

لا أستطيع أن أجد ملف الاجتماع

ملاحظة

يوجد الكثير من العبارات تتألف من كلمتين متصلتين ببعضهما البعض لتؤلف كلمة واحدة متداولة بشكل مصطلح. مثال

Buzdolabı	ثلاجة	➔	Buzdolabları	ثلاجات
Demiryolu	سكة الحديد	➔	Demiryolları	سكك الحديد

نفهم من ذلك أنه عند الجمع تضاف لاحقة الجمع أولاً ثم تضاف لاحقة الإضافة بالنهاية تبعاً للقاعدة الصوتية الثنائية لحالة الجمع

* ثالثاً: الإضافة المركبة

وهي عبارة عن جمع أكثر من مضاف إليه بالجملة، وبهذه الحالة تتبع لواحق المضاف إليه لكل كلمة مضاف على حدة. مثال

Odanın kapısının penceresi نافذة باب الغرفة

نجد هنا أن باب مضاف إليه أول والغرفة مضاف إليه ثاني، لذلك لحق بكلا منهم لاحقة المضاف إليه وهي **in** وحرف **n** حماية بين حرفين صوتيين، أما النافذة فهي مضاف ولحق بها لاحقة المضاف و حرف **s** حماية بين حرفين صوتيين.

Evin bahçesinin duvarı
Yatağın odasının anahtarı

جدار حديقة المنزل
مفتاح غرفة النوم

اشتقاقات الأسماء

١. اشتقاق الاسماء من الصفات

يتم اشتقاق الاسماء من الصفات بإضافة اللاحقة **lık,lik,luk,lük** الى الصفة الاصلية لتحول الى اسم .

مثال

Güzel	جميل	➔	Güzellik	= جمال
Mutlu	سعيد	➔	Mutluluk	= سعادة
İyi	جيد	➔	İyilik	= جودة
Yaşlı	الشيخ	➔	Yaşlılık	= الشيخوخة

٢. اشتقاق أسماء الأدوات

يمكننا اشتقاق اسماء الادوات بإضافة اللواحق **lık, lik, luk, lük** امثال

Tuz	ملح	➔	Tuzluk	= مملحة
Biber	فلفل	➔	Biberlik	= رشاشة فلفل
Göz	عين	➔	Gözlük	= نظارات
Yağmur	مطر	➔	Yağmurluk	= معطف مطري

٣. اشتقاق أسماء المهن

يمكننا اشتقاق أسماء المهن بإضافة اللاحقة **lık, lik, luk, lük**

مثال

Öğretmen	مدرس	➔	öğretmenlik = مهنة التدريس
kapıcı	بواب	➔	kapıcılık = مهنة الحراسة
doctor	دكتور	➔	doktorluk = مهنة الطب

٤. اشتقاق الأعداد

يتم اشتقاق الأعداد بإضافة اللواحق **lık , lik , luk , lük**

مثال

Dört kişilik masa	➔	طاولة لأربعة أشخاص
Otuz yumurtalık bir kutu	➔	علبة ذو ثلاثون بيضة

٥. اشتقاق أسماء الأماكن

يتم اشتقاق أسماء الأماكن بإضافة اللواحق **lık , lik , luk , lük**

مثال

Sınıf	صف	➔	Sınıflık = مكان الفصل
Kitap	كتاب	➔	Kitaplık = مكتبة
Yaz	الصيف	➔	Yazlık = مكان الملابس الصيفية

٦. اشتقاق الاسماء من بعض الأفعال

لاشتقاق الاسماء من بعض الافعال نستخدم اللاحقة **ış , üş , uş , iş** لجذر الفعل حتى تصبح اسماً. مثال

Aç	فتح	➔	Açılış = افتتاح
Ak	سكب	➔	Akış = جريان

Al	أخذ	➔	Alış	= شراء
Art	زاد	➔	Artış	= زيادة
Düş	سقط	➔	Düşüş	= نزول

٧. اشتقاق أسماء اللغات

اشتقاق أسماء اللغات من اسم الدولة التابعة او من الصفة القومية لها مع اضافة اللاحقة
ca, ce, ça, çe

مثال

Arap	عرب	➔	Arapça	= اللغة العربية
Türkiye	تركيا	➔	Türkçe	= اللغة التركية
Çin	الصين	➔	Çince	= اللغة الصينية
İngiliz	انجليز	➔	İngilizce	= اللغة الانجليزية

٨.

٩. اشتقاق اسماء صاحب المهنة

يمكننا اشتقاق بعض أسماء المهن بإضافة اللاحقة ci, ci, cu, cü والتي تتحول بعد الأحرف الصامتة الى çı, çı, çu, çü وكثيراً ما تأتي بدون موصوف فتلحق بها لاحقة الجمع ولو اختلفت حالات الاسم

مثال

Şarkı	أغنية	➔	Şarkıcı	= مغني
Eski	قديم	➔	Eskici	= بائع الأنتيكات
İş	عمل	➔	İşçi	= عامل
Ekmek	خبز	➔	Ekmekçi	= بائع الخبز

١٠. اشتقاق تصغير الأسماء

يمكننا تقسيم اشتقاق الأسماء إلى نوعين وهما الحدث المفرح والحدث المحزن :

أولاً الحدث المفرح: نستخدم معه لاحقة **cık – cik – cuk – cük**

مثال

Anne**ciğim** çok özledim = أنا اشتقت لأمي كثيراً

ثانياً الحدث المحزن: نستخدم معه لاحقة **ceğiz – cağiz**

مثال

Hayvan**cağiz** açlıktan öldü = الحيوانات الصغيرة ماتت من الجوع

أمثلة أخرى للتصغير

Köbek	كلب	➔	Köbe cik	=	كلب صغير
Bir	واحد	➔	Bir cik	=	وحيد
Anne	أمي	➔	Anne ciğim	=	أمي العزيزة

١١. التقوية والتضعيف للصفات

توجد مجموعة من الصفات المؤكدة بطريقة سماعية لا يجوز القياس فيها، ولكنها تكونت من إضافة أحد الحروف الصامتة **m – p – r – s**، يتم وضع الحرف وإضافة الكلمة مكررة بعد أول حرف صوتي فيها يتم فصل الكلمة.

مثال مع حرف **m**

Başak مختلف ➔ Bambaşak = مختلف كلياً
Beyaz أبيض ➔ Bembeyaz = شديد البياض -

مثال مع حرف **p**

Canlı حيوي ➔ Capcanlı = حيوي جداً
Dar ضيق ➔ Dapdar = ضيق جداً

مثال مع حرف **s**

Belli ظاهر ➔ Besbelli = ظاهر تماماً
Bedave مجاني ➔ Besbedave = مجاني جداً

مثال على حرف **r**

Çabuk سريع ➔ Çarçabuk = سريع جداً
Temiz نظيف ➔ Tertemiz = نظيف كلياً

كما يمكننا استخدام لاحقة **imsı – imsi – Umsu-Ümsü** للتعبير عن التضعيف

مثال

Beyaz أبيض ➔ Beyazımsı = قريب للأبيض

وإستخدام لاحقة **mtırak** أيضاً تفيد التضعيف

مثال

Sarı أصفر ➔ sarımtırak = مائل للصفرة

١٢. اشتقاق عكس الصفات

عكس الصفات هو استخدام كلمة "بدون" حتى تصبح العكس.. اذا قلنا مالح لتصبح العكس تكون بدون ملح..

ونستخدم معها كلمة **siz** على حسب التوافق الصوتي.مثال

Tuz	ملح	➔	Tuz suz	= بدون ملح
Et	لحم	➔	Et siz	= بدون لحم
Yağ	دسم	➔	Yağ sız	= خالي الدسم

١٣. أداة التنسيب ونستخدم لاحقة **sal – sel** مثال

Din	دين	➔	Din sel	= ديني
Bilim	علم	➔	Bilim sel	= علمي
Kum	رمل	➔	Kum sal	= رملي

١٤. اللاحقة **î** وهي تمثل ياء باللغة العربية

Ilm	علم	➔	Ilm î	= علمي
Resm	رسم	➔	Resm î	= رسمي

مقارنة وتفضيلات الصفات

يمكننا مقارنة الصفات مع بعضها عن طريق المقارنة مع نفس الصفة لموصوف آخر.

الادوات المستخدمة لتفضيل الصفات هي **en – çok – gibi-kadar**

أولاً: الأداة **en** الأكثر

En güzel kitabı okdum	=	قرأتُ الكتابَ الأَجْمَل
En zor konuyu çalıştım	=	درستُ الموضوعَ الأَصْعَب

ثانياً: الأداة **çok** كثيراً، جداً

Bugün çok işimiz var	=	اليوم لدينا عمل كثيراً
Ben çok mutluyum	=	أنا سعيد جداً

ثالثاً: الأداة **gibi** مثل، كـ

Murat bebek gibi uyuyor	=	مراد ينام مثل الطفل
Sana haber bomba gibi var	=	لدي خبر لك كـ القنبلة

رابعاً: الأداة **kadar** بقدر، بمنزلة، يساوي

Mehmet Ali kadar zengin	=	محمد غني بقدر علي
Londra İstanbul kadar güzel değil	=	لندن ليست جميلة بقدر إسطنبول

أحرف الحماية

أحرف الحماية باللغة التركية هما ı حروف، وتستخدم دائماً للفصل بين حرفين صوتيين عند إضافة لواحق القواعد مع أصول ومصادر الكلمات والأفعال .

واحرف الحماية هي (ı - ş - n - y)

حرف الحماية ı

- هذا الحرف يستخدم في حالة واحدة فقط وهي الارقام التوزيعية أو المتعاقبة للأرقام التي تنتهي بحرف صوتي.

ikişer	=	أثنان أثنان
Altışar	=	ستة ستة
Yedişer	=	سبعة سبعة
Yirmişer	=	عشرون عشرون
ikişer ikişer giriniz	=	أدخلوا إثنين إثنين

حرف الحماية ş

هذا الحرف يستخدم بحالتيهما :

١. قاعدة الملكية للشخص الثالث .
٢. قاعدة الاضافة في المضاف .

Onun babası	=	والده هو
Çocuğun odası	=	غرفة الطفل

هنا وضعنا حرف ş حماية في حالة الملكية حماية بين حرفين صوتيين.

Odanın kapısı = باب الغرفة

هنا وضعنا حرف ş حماية بين حرفين صوتيين في حالة المضاف.

حرف الحماية n

يستخدم هذا الحرف بثلاث حالات وهي :

١. يستخدم لأي ضمير لحق به حرف صوتي .
٢. اسماء الاشارة .
٣. المضاف إليه

Ona haber verin = أعطوه خبراً

هنا وضعنا حرف n حماية بين الضمير هو ولاحقة المفعول إليه

Bunu biliyoruz = نحن نعلم هذا

هنا وضعنا حرف n حماية مع اسم الاشارة فاصل بينها وبين ملحق الضمير

Ali'nin kitabı = كتاب علي

هنا وضعنا حرف n حماية بحالة المضاف إليه وهو علي.

حرف الحماية y

هذا الحرف هو الاكثر استخداماً وشمولاً، لأنه يستخدم كحماية بين حرفين صوتيين بجميع القواعد الاخرى مثال ملحقات الضمائر الشخصية وملحق السؤال والازمنة وغيرها .

مثال

Biz öğrenciyiz

نحن طلاب

Ben doktor muyum?

هل أنا طبيب؟

Sen yazmayacaksın

أنت لن تكتب

الأرقام Sayılar

الأعداد الأصلية

0	=	Sıfır	10=On
1	=	Bir	20=Yirmi
2	=	İki	30=otuz
3	=	Üç	40=kırk
4	=	Dört	50=elli
5	=	Beş	60=altmış
6	=	Altı	70=yetmiş
7	=	Yedi	80=seksen
8	=	Sekiz	90=doksan
9	=	Dokuz	100-yüz
10	=	On	1000=bin

الأعداد المركبة

لكتابة الأعداد المركبة المكونة من أحاد وعشرات، نضع خانة العشرات أولاً ثم يليها خانة الأحاد بدون حرف عطف، وهذا أيضاً في جميع حالات أعداد العقود المركبة .

مثال

11	=	On Bir
14	=	On Dört
23	=	Yirmi Üç

36	=	Otuz Altı
77	=	Yetmiş Yedi
44	=	Kırk Dört

أعداد المئات:

في حالة كتابة اعداد المائة، يكتب الرقم الذي يمثل مرتبة المئات اولاً ثم يليه كلمة مائة .Yüz

مثال

100	=	Yüz
200	=	İki Yüz
500	=	Beş Yüz
700	=	Yedi Yüz
900	=	Dokuz Yüz

أعداد الألوف:

لكتابة أعداد الالوف نفس طريقة أعداد المائة، يكتب الرقم الذي يمثل مرتبة الالوف ثم يليه كلمة ألف Bin

1000	=	Bin
2000	=	İki Bin
4000	=	Dört Bin
8000	=	Sekiz Bin

ملاحظة: لكتابة العدد مليون ومليار يجب ان يسبقهما كلمة **Bir** للدلالة على إفرادهما.

Bir Milyon = واحد مليون
Bir Milyar = واحد مليار

لكتابة الارقام الاحادية بعد المائة او الألف، يكتب خانة المئات أو الألو ف أولاً ثم يليها الرقم الأصغر .

102 = Yüz İki
 105 = Yüz Beş
 1007 = Bin Yedi
 1009 = Bin Dokuz

لكتابة أو قراءة الارقام المركبة من أكثر من رقم، يجب البدء بالعدد الاكبر ثم الاصغر ثم الأصغر، بمعنى أن تسير مع الرقم قراءة من اليسار إلى اليمين .

مثال

114 = Yüz On Dört
 120 = Yüz Yirmi
 902 = Dokuz Yüz İki

نلاحظ هنا بالعدد ٩٠٢ كتابة Dokuz أولاً، وذلك لتحديد ٩ مئات.

1033 = Bin Otuz Üç
 3333 = Üç Bin Üç Yüz Otuz Üç
 10000 = On Bin

ملاحظة في الغالب يتم وصل كتابة الأرقام مع بعضها لتسهيل اللفظ والكتابة.

مثال

999 = Dokuzyüz doksandokuz

الاشارات الحسابية Hesap İşaretleri

(.) Nokta = النقطة (,) Virgüle = الفاصلة
العشرية

(%) Yüzde = النسبة المئوية (+) Artı – Pozitif = الجمع

(-) Eski – Negative = الطرح (×) Şarpma = الضرب

(÷) Bölme = القسمة (=) Eşit = المساواة

(^) Üs – Kat = الأس (√) Kök = الجذر

قاعدة الساعة Zaman ve Vakit

نستخدم في اللغة التركية **geçiyor** او **geç** بمعنى مضى "و" وهنا نستخدم حرف رباعي مناسباً على حسب التوافق الصوتي للقاعدة الصوتية الرباعية .

ونستخدم الكلمة **Var** او **Kala** بمعنى الباقي "إلا" وهنا نستخدم حرفي **a,e** حسب التوافق الصوتي للقاعدة الصوتية الثنائية .

للساعة التامة أي الساعة السابعة او الثامنة أو الرابعة .. الخ تكتب مثل ما هي بدون اضافة أي لواحق، ولتحديد الزمن المتبع لها يكتب صباحاً أو ظهراً أو مساءً على حسب وقت الساعة.

* للسؤال عن الساعة:

Saat kaç? = كم الساعة؟

* الساعة في الحالة التامة

01:00	=	Saat sabah bir	=	الساعة الواحدة صباحاً
11:00	=	Saat öğle on bir	=	الساعة الحادية عشر ظهراً
21:00	=	Saat gece dokuz	=	الساعة التاسعة مساءً

* الساعة ونصف Buçuk

03:30	=	Saat üç buçuk	=	الساعة الثالثة ونصف
01.30	=	Saat bir buçuk	=	الساعة الواحدة ونصف

* الساعة بحالة "geç" & "geçiyor" = "و" & "مضى"

16:15 والربع	=	saat dördü çeyrek geçiyor	=	الساعة الرابعة
13:15	=	saat biri çeyrek geç	=	الساعة الواحدة والرابع
19:20	=	saat yediyi yirmi geçiyor	=	الساعة السابعة والثلاث

ملاحظة نلاحظ هنا

بحالة الساعة "و" نضيف حرف رباعي (î) مناسب بنهاية رقم الساعة على حسب آخر حرف صوتي.

قلب الحرف **t** إلى **d** في حالة الساعة الرابعة تبعاً لقاعدة الأحرف الصوتية فستك تششهاب.

إذا انتهى رقم الساعة بحرف صوتي نضع حرف **y** حماية بينه وبين اللاحقة كما في مثال

Yediyi

* الساعة بحالة "kala" & "var" = "إلا" & "تبقى"

16:45 = saat beş e çeyrek var = الساعة الخامسة إلا

ربع

17:50 = saat altı ya on kala = الساعة السادسة إلا عشر

دقائق

11:35 = saat on iki ye yirmi beş var = الساعة الثانية عشر

إلا خمس وعشرون دقيقة

15:40 = saat dörde yirmi var = الساعة الرابعة إلا

ثلاث

ملاحظة

نلاحظ هنا بحالة "إلا" نضع حرف (a,e) بنهاية رقم الساعة على حسب آخر حرف صوتي.

وضعنا حرف y بين رقم الساعة واللاحقة حماية بين حرفين صوتيين.

بالمثال الأخير انقلب حرف t إلى d لأنه يتبعها حرف صوتي، وذلك تبعاً لقاعدة الأحرف الصوتية فستك تششهاب.

لاحقة الـ رأي Ca- Ce

تضاف هذه اللاحقة إلى الضمائر لتعبر عن رأي الشخص
مثال

Bence	=	بالنسبة لرأيي
Sence	=	بالنسبة لرأيك
Onca	=	بالنسبة لرأيه
Bizce	=	بالنسبة لرأينا
Sizce	=	بالنسبة لرأيكم
Onlarca	=	بالنسبة لرأيهم

أمثلة مكونة لذلك:

Onca o iyi değil بالنسبة لرأيه هو ليس جيد
Bence o çok güzel برأبي هي جميلة جداً
Sence ne dediğini doğru mu? برأيك ما يقوله صحيح؟

ملاحظة

أحياناً تستخدم كلمة **göre** مع الشخص الثالث **o** والسادس **onlar** للتعبير عن الرأي ولكن يجب إضافة لاحقة المفعول إليه للضمير الشخصي .

مثال

Ona göre بالنسبة له
Onlara göre بالنسبة لهم

Onlara göre hangi bunlardan en iyisi? = برأيهم أيهما الأفضل من هؤلاء؟

الضمائر الانعكاسية Dönüşümlü Zamirler

يقصد به الضمير العائد على النفس أو الذات **kendi**، والذي يوضح أن الفعل يعود على فاعله ويستخدم للتأكيد ولعدم تكرار الفاعل أحياناً.

*** الضمائر الانعكاسية مع ضمائر الملكية:**

Kendim	=	بنفسي
Kendin	=	بنفسك
Kendi / Kendisi	=	بنفسه
Kendimiz	=	بنفسنا
Kendiniz	=	بنفسكم
Kendileri	=	بنفسهم

مثال

Kendi geldi	جاء بنفسه
Kendim onu gördüm	شاهدته بنفسي
Ben kendim yaptım	أنا فعلتُ بنفسي
O kendisi yazacak	هو سيكتب بنفسه
Biz kendimiz gittik	نحن ذهبنا بأنفسنا

*** الضمائر الانعكاسية في حالة المفاعيل والاضافة:**

يمكن أن تتصل بالضمائر الانعكاسية لواحق المفعولية بأكملها

أولاً: مع المفعول به (i)

Kendimi	=	نفسي
Kendini	=	نفسك
Kendisini / Kendini	=	نفسه
Kendimizi	=	أنفسنا
Kendinizi	=	أنفسكم
Kendilerini	=	أنفسهم

ملاحظة

نضع حرف **n** حماية بين حرفين صوتيين كما في الشخص الثالث الغائب والشخص الغائب السادس.

ثانياً: مع المفعول إليه (e)

Kendime	=	إلى نفسي
Kendine	=	إلى نفسك
Kendine / Kendisine	=	إلى نفسه
Kendimize	=	إلى أنفسنا
Kendinize	=	إلى أنفسكم
Kendilerine	=	إلى أنفسهم

ثالثاً: مع المفعول فيه (de)

Kendimde	=	في نفسي
Kendinde	=	في نفسك
Kendinde / Kendisinde	=	في نفسه
Kendimizde	=	في أنفسنا
Kendinizde	=	في أنفسكم
Kendilerinde	=	في أنفسهم

رابعاً: مع المفعول منه (den)

Kendimden	=	من نفسي
Kendinden	=	من نفسك
Kendinden/ Kendisinden	=	من نفسه
Kendimizden	=	من أنفسنا
Kendinizden	=	من أنفسكم
Kendilerinden	=	من أنفسهم

ملاحظة

تم وضع حرف n حماية بين الضمير واللاحقة في الشخص الثالث والسادس لسهولة النطق.

خامساً: مع المفعول معه (le)

Kendimle	=	مع نفسي
Kendinle	=	مع نفسك
Kendisiyle	=	مع نفسه
Kendimizle	=	مع أنفسنا
Kendinizle	=	مع أنفسكم
Kendileriyle	=	مع أنفسهم

ملاحظة

تم وضع حرف y حماية بين الضمير واللاحقة للشخص الثالث والسادس لسهولة النطق.

سادساً: في حالات الإضافة (in)

Kendimin	=	نفسي أنا
Kendinin	=	نفسك أنت
Kendinin / Kendisinin	=	نفسه هو
Kendimizin	=	أنفسنا نحن
Kendinizin	=	أنفسكم أنتم
Kendilerinin	=	أنفسهم هم

ملاحظات

الضمير العائد كثيراً مايقوم مقام الضمير الشخصي المنفصل (O) للمفرد الغائب اي الشخص الثالث .

O okula gitmedi = هو لم يذهب إلى المدرسة
Kendisi okula gitmedi = لم يذهب بنفسه إلى المدرسة

الضمير العائد كثيراً ما يكرر في الجملة، وبهذه الحالة تتصل حالات الاسم (أي لواحق المفاعيل) بالضمير المكرر الثاني وليس الاول .

Ali kendi kendine yapıyor = علي يعمل بنفسه
Ali kendi kendinden korkuyor = علي يخاف من نفسه

الضمير العائد يحل محل الملكية .

Kendi kitabım vardır = عندي كتابي الخاص بي
Kendi evine gitti = ذهب إلى منزله

اللاحقة التوكيدية

اللاحقة التوكيدية Dîr&Tîr

هي اللاحقة التوكيدية او الخبرية التي تأتي بنهاية الخبر لتربطه بالمبتدأ في الجملة، وهي تستخدم لتمنح الجملة صفة التأكيد على الشيء .

تتبع توافق الأحرف الصوتية الرباعية dır,dir,dur,dür

ولكن عندما ينتهي الاسم أو الفعل بـ حرف من أحرف فستك تششهاب الثمانية

{f,s,t,k,t,ç,h,p} فان حرف الـ **d** يقبل لحرف **t** لتصبح اللواحق **tır,tir,tur,tür**

مثال

Araba eskidir

السيارة قديمة

هنا لحقت لاحقة الخبرية **dir** بصفة قديم للتأكيد على هذا الشيء

Türkiye'nin başkenti Ankara'dır عاصمة تركيا هي أنقرة

مثال على انتهاء الكلمة بحرف من حروف فستك تششهاب :

Elektriği Edison bumaştır

الكهرباء اكتشفها أديسون

قاعدة Var/Yok موجود، غير موجود

هاتين الأداتين تؤديان معنى الوجود أو عدمه، كما أنهما تقومان مكان فعل الملكية يملك، لا يملك وذلك في الجملة الإسمية

Var = يوجد، لدي، عند، يملك

Yok = لا يوجد، ليس لدي، ليس عند، لا يملك

استخدام الأدوات مع الضمائر الشخصية

-Var = يوجد	
-Ben varım	أنا موجود
-Sen varsın	أنت موجود
-O var	هو موجود
-Biz varız	نحن موجودين
-Siz varsınız	أنتم موجودين
-Onlar varlar	هم موجودين

لاستخدام الأدوات في جملة يجب إتباع إحدى الطريقتين التاليتين

الطريقة الأولى

أن تلحق لاحقة المفعول فيه

بالاسم الذي يوجد فيه الشيء ثم تأتي اللاحقة الخبرية لتصبحان Vardır&Yoktur

da/de

مثال

-Ofiste sekreter vardır

يوجد سكرتيرة في المكتب

ofis مكتب te + حرف الجر "في" sekrter + "سكرتيرة" var + يوجد dir + اللاحقة
الخبرية

أمثلة أخرى

- هل يوجد سيارة في الطريق؟ = **var mi** sokakta araba -
 نعم يوجد سيارة في في الطريق. (في حالة الوجود) = **vardır** sokakta araba **evet** -
 لا، لا يوجد سيارة في الطريق (في حالة عدم الوجود) = **yoktur** sokakta araba **hayır** -

ملاحظة

- في حالة السؤال مع الأدوات نستخدم لاحقة السؤال **mi** مع **var** وذلك لان آخر حرف صوتي هو **a**
 واستخدام لاحقة السؤال **mu** مع **yok** لان آخر حرف صوتي هو **o**.

الطريقة الثانية

يمكن ايضاً استخدام الأدوات عن طريق اضافة تركيب إضافي بين الموجود فيه والموجود ثم تأتي كلمة **var** او **yok** ولا يمكن استخدام الطريقتين معاً، ولكن يطرأ تغيير على المعنى الحرفي للجملة على حسب السياق

مثال

vardır Bahçenin kapısı -يوجد للحديقة باب

نلاحظ هنا إضافة لاحقة الاضافة للحديقة **in** على اختلاف الطريقة الأولى وهي حرف الجر **da,de**

أيضاً نلاحظ أن الترجمة الحرفية للجملة هو "يوجد باب الحديقة"، ولكن بما أن **var** تعني

يوجد فيجب فهم الجملة على هذا السياق.

-Bizim işimiz vardır

يوجد لدينا

عمل

نلاحظ هنا أنها أتت مع ضمير الملكية

-Benim evim yoktur

ليس لدي منزل

-Hiba'nın kitabı yoktur

لا يوجد لدى هبة كتاب

ترتيب الجملة في اللغة التركية

يُعد ترتيب الجملة من أهم قواعد اللغة التركية، فهي مفتاح فهم الجملة وتحديد المعنى الدقيق والمقصود منها . يوجد أكثر من تكوين للجملة كما في اللغة العربية ولذلك يجب تحديد إعراب كل كلمة لوضعها بالمكان المناسب

أولاً: الجملة الفعلية

الجملة الصحيحة دائماً ما تبدأ بالفاعل أو المبتدأ وتنتهي بالفعل، ومابين الفاعل والفعل، نضع باقي مكملات الجملة من مفعول به وظرف وحال وجار ومجرور .

*** الفعل والفاعل**

الجملة الفعلية مكونة من فعل وفاعل فقط، ولكن ترتيبها على عكس اللغة العربية فنبدأ بالفاعل ثم يليه الفعل .

Ali → (علي) **الفاعل**
geldi → (جاء) **الفعل**

بتكون بعد التكوين .

Ali **geldi** = جاء علي

ملاحظة

إذا كان الفاعل مفرداً يكون الفعل مفرداً أيضاً ، وإذا كان جمعاً ممكن أن يأتي جمعاً أو مفرداً وهذا (للعاقل)

إذا كان الفاعل جمعاً، فالفعل يبقى مفرداً دائماً وهذا (لغير العاقل) .

مثال مع العاقل

Doktor**lar** geldiler = جاء الأطباء
Doktor**lar** geldi = جاء الأطباء

هنا جاء الفعل مرة مفرد ومرة جمع، وبالحالتين صحيحة للعاقل.

مثال لغير العاقل

Kuş**lar** uçtu = طارت الطيور

هنا جمعنا الطيور وهي الفاعل، وبقي الفعل **طار** مفرداً .

* المفعول به:

عندما تتكون الجملة من فاعل وفعل ومفعول به، فإن المفعول به يتوسط الفاعل والفعل . مثال

Ahmet	➔	(أحمد) فاعل
su	➔	(الماء) مفعول به
içti	➔	(شرب) فعل
Ahmet su içti	=	شرب أحمد الماء

ثانياً: الجمل المركبة

الجملة المركبة هي ما تحوي على العديد من التكوينات من فعل وفاعل ومفعول به وظرف وحال وصفة..

ولترتيب الجملة المركبة يجب أولاً معرفة ما يخص الفاعل، ثم المفعول به وما يخصه .

القاعدة:

مكونات الفاعل :-

الفاعل + ظرف الزمان أو المكان + الصفة

مكونات المفعول به :-

المفعول به أو الجار والمجرور + الحال + الفعل

مثال

Ben	➔	(أنا) فاعل
her sabah	➔	(كل صباح) ظرف
uzak	➔	(بعيد) صفة
okula	➔	(إلى المدرسة) جر ومجرور أو المفعول به
yayan	➔	(ماشياً) الحال
gidiyorum	➔	(أذهب) الفعل

نرتب الجملة بداية من الفاعل وما يتبعه، ثم المفعول به وما يتبعه

Ben her sabah uzak okula yayan gidiyorum = أنا اذهب كل صباح ماشياً
إلى مدرسة بعيدة

ملاحظة

دائماً تأتي الصفة قبل الموصوف، سواء كان الموصوف فاعل او مفعول أو مبتدأ أو خبراً .

مثال

Dün yeni bir araba aldım = اشتريت البارحة سيارة جديدة
Dün ➔ (البارحة) ظرف
yeni ➔ (جديدة) صفة
bir araba ➔ (سيارة) لأنها نكرة وضعنا bir الموصوف
aldım ➔ (اشتريت) الفعل

ثالثاً الجملة الاسمية والخبرية

هذا النوع من الجمل يتكون من أسماء تكون على شكل صفة وموصوف أو مبتدأ وخبر .

جملة الصفة:

وتأتي الصفة فيها قبل الموصوف

Uzan elbise = ثوب طويل
Uzan ➔ (طويل) صفة
elbise ➔ (ثوب) موصوف

الجملة الخبرية:

وهي تتكون من مبتدأ وخبر، وهي مثل اللغة العربية يأتي المبتدأ أولاً ثم الخبر، ولكن بالجملة الخبرية يجب إضافة **dîr,tîr** للتأكيد على معنى الجملة كما هو بالجملة الإسمية .

Elbise uzundur = الثوب طويل

Elbise → (الثوب)مبتدأ

Uzundur → (طويل)خبر

رابعاً الجملة الاستفهامية

وهي التي تتكون من أدوات الاستفهام وصيغ الافعال، وأحياناً تأتي أداة الاستفهام في بداية الجملة وأحياناً بنهايتها، وذلك على حسب متطلبات المعنى .

مثال

Ne oldu? = ماذا حدث

هنا أنت أداة الاستفهام بأول الجملة .

Eve gittin mi? = هل ذهبت إلى المنزل؟

هنا أنت أداة الاستفهام بنهاية الجملة .

خامساً الجملة السببية

في هذا النوع من الجمل يتكون من **سبب** ونتيجة، ويمكن أن يأتي السبب بالبداية وممكن بالنهاية . مثال

Geçen hafta okula gitmedim. **Çünkü hastaydım**

لم أذهب إلى المدرسة الأسبوع الماضي. **لأنني كنت مريضاً**
هنا وضعنا السبب أولاً ثم يليه النتيجة

Hastaydım. Bu sebeple geçen hafta okula gitmedim

كنتُ مريضاً. لهذا السبب لم أذهب إلى المدرسة الأسبوع الماضي.
هنا جاءت النتيجة أولاً ثم يليها السبب، ولكن هذه الطريقة أقل استخداماً .

قواعد عامة صغيرة

قاعدة كاتشاب k,t,ç,p

هذه القاعدة من القواعد الهامة باللغة التركية والتي تترك تغيير على الحرف الملحق للكلمة إذا أتى حرف صوتي بعد هذه الأحرف الأربعة.

k → g,ğ

t → d

ç → c

p → b

حيث إذا انتهت الكلمة باحدى هذه الاحرف يتحول الحرف إلى الحرف المقابل له .

مثال:

Çocuk → Çocuğu = طفل

Kitap → kitabı = كتاب

بحالة الحرفين g,ğ متى يتحول الحرف الى كل منهم؟

عندما يسبق حرف k حرف صوتي فانه يأخذ ğ لسهولة النطق مثل çocuk
çocuğ = طفل

عندما يسبق حرف k حرف صامت فيتحول إلى g مثل Renk ⇒ Rengi لون

توجد كلمات شاذة عن القاعدة لا تتحول وتكون من أصل تركي ذات مقطع واحد مثل .

Ak	=	أبيض
At	=	حصان
Saç	=	شعر
Top	=	كرة
Ok	=	سهم

وكلمات من أصل عربي تنتهي بحرف t لانه يعتبر من أصل الكلمة مثل .

ziyaret	⇒	ziyare <u>t</u>	=	زيارة
ticaret	⇒	ticare <u>t</u>	=	تجارة

وأيضاً تشمل الكلمات التركية المنتهية بحرف t

bulut	⇒	bulut <u>u</u>	=	غيمة
halt	⇒	halt <u>ı</u>	=	حبل

توجد كلمات تنتهي بحرف t تقلب إلى d وهي التي تكون بأصلها منتهي بحرف d

itimad ➔ itimat = اعتماد
nakid ➔ nakit = نقد

كلمات عربية تنتهي بحرف k لا تتغير مثل .

aşk ➔ aşk = عشق
hak ➔ hak = حق

يوجد أفعال تتحول أيضاً إذا كان آخر حرف بها من احدى هذه الحروف واتصل بها حرف صوتي وأكثرهم معرفة هم :

etmek = الفعل المساعد
tatmak = التذوق
gitmek = الذهاب
gütmek = التصرف

قاعدة فستك تششهاب

تعتبر هذا القاعدة من أهم القواعد الفرعية التي تؤثر بتغيير إنتهاء بعض الكلمات التي تتكون من هذه الاحرف الثمانية {f,s,t,k,ç,s,h,p} عندما تستخدم كلمات منتهية باحدى هذه الأحرف الثمانية فانها تتحول اللاحقة التي تبدأ بـ

d ➔ t c ➔ ç

ما هي استخدامات هذه القاعدة؟

١- هذه اللواحق دائماً ما تكون بحالة المفعول فيه da,de والمفعول منه dan,den .

٢- وأيضاً الماضي الشهودي وذلك لان تكوين لاحقته **dî** تبدأ بحرف **d**.

٣- وتستخدم أيضاً **باشتقاق اسماء المهن واللغات** كما سبق وشرحناها بدرس اشتقاق الاسماء فهي تأخذ أحرف **ç, c** على حسب آخر حرف بالكلمة اذا كان من احرف **فستكتششهاب** يأخذ **ç** واذا كان آخره حرف **صامت او صوتي** يأخذ **c**.

مثال مع حروف الجر

dolap	➔	dolap ta	=	في الدولاب
sınıf	➔	sınıf tan	=	من الصف
iş	➔	iş te	=	في العمل
sokak	➔	sokak tan	=	من الشارع

مثال مع الماضي الشهودي

Ben çalış tım	=	أنا درست
O gitt i	=	هو ذهب

مثال مع اشتقاق المهن

kitap	➔	kitap çı	=	بائع الكتب
süt	➔	süt çü	=	بائع الحليب
kahve	➔	kahve ci	=	بائع القهوة

قاعدة سقوط المقطع

توجد كلمات **عربية** تتكون من مقطع صوتي واحد ويكون وسطها وآخرها حرف صامت فدخلت عليها تغيير لتكون ثنائية المقطع مثل :

ism → isim = اسم
vakt → vakit = وقت

ومن الكلمات **الفارسية**:

şehir → şehir = مدينة

ومن الكلمات **الأوروبية**:

film → filim = فيلم

هذه الكلمات التي أضيف لها المقطع الصوتي الثاني، اذا اتصل بها **لاحقة تبدأ بحرف صوتي**، **يسقط** منها المقطع الذي أضيف **وتعود لاصلها** مرة ثانية، وهذه اللاحقة تحدد تبعاً لآخر حرف صوتي بالكلمة قبل سقوطه مثل :

İsim → İsmi = اسم
resim → resmi = صورة

وتنطبق أيضاً على بعض الكلمات القليلة التركية الأصل عندما **تلحق بها لاحقة تبدأ بحرف صوتي** وبالغالب تكون **اسماء اعضاء الجسم واسماء بعض الاقارب** مثل :

karın → karnım = بطني
burun → burnum = أنفي
oğul → oğlum = ولدي

أداة التنكير bir

الاسماء دائماً ماتكون معرفة باللغة التركية، لذلك اذا أردنا تنكيرها يجب استخدام كلمة bir للتنكير وهي تسبق الاسم دائماً .

مثال

bir araba = سيارة ما
bir sınıf = صف ما
bir gün = يوم ما

في حالة التنكير مع الصفة والموصوف :

تاتي اداة التنكير bir **بوسط** الصفة والموصوف، حيث تأتي الصفة اولاً ثم اداة التنكير ثم الموصوف.

Güzel bir kız = بنت جميلة هنا أي بنت وليست محددة
uzun bir adam = رجل طويل هنا أي رجل وليس محدد

في حالة الجمع :

تسبق اداة التنكير اسم الجمع سواء كان فاعل أو مفعول به

Ali bir kitaplar aldı = اشترى علي كتباً

التأنيث والتذكير

من المعروف انه لا يوجد تانيث وتذكير باللغة التركية، ولكن اذا أردنا التحديد لشخص او لشيء ما فكيف يتم التحديد؟

التذكير والتأنيث للعاقل:

نضع كلمة **erkek** للتذكير قبل الاسم
نضع كلمة **kız** للتأنيث قبل الاسم

bir erkek öğrenci = طالب
bir kız öğrenci = طالبة

التأنيث والتذكير لغير العاقل:

نضع كلمة **dişi** إذا أردنا تأنيث شيء لغير العاقل

dişi kedi = قطة
dişi ayı = دبة

قناتنا على اليوتيوب

<https://www.youtube.com/c/hibasamranyo>

حسابنا على الانستغرام

[/https://www.instagram.com/turk_arabiya](https://www.instagram.com/turk_arabiya)

نهاية المستوى الأول
مع تحياتي هبة سمرة

hiba samra